



# LE TOURISME AUX TNO

## BILAN DE L'ANNÉE 2024-2025

Gouvernement des  
Territoires du Nord-Ouest



K'áhshó got'jne xədə k'é hederı ɔedjhtl'é yerınıwę ní dé dúle.  
Dene kədə

ʔerıhtl'ıs Dēne Sųfıné yatı t'a huts'elkēr xa beyáyatı theɔɔ ɔat'e, nuwe ts'ēn yóftı.  
Dēne sųfıné

Edı gondı dehgháh got'je zhatıé k'éé edatl'éh enahddhę nıde naxets'é edahlı.  
Dene zhatıé

Jii gwandak izhii ginjik vat'atr'ıjaghch'uu zhit yınohthan jı', diits'at ginohkhıı.  
Dinjii Zhuh Ginjik

Uvanittuaq ilitchurisukupku Inuvialuktun, ququaqluta.  
Inuvialuktun

Ć'bd< nnc<sup>sb</sup>Δ<sup>c</sup> ΛrLJΔr<sup>c</sup> Δ.ɔ<sup>b</sup>nɔc<sup>sb</sup>ɣLɔn<sup>b</sup>, ɔɔ<sup>c</sup>n<sup>a</sup>.ɔ<sup>c</sup> ɔɔ<sup>ı</sup>b<sup>c</sup>ɔ<sup>a</sup>.e<sup>sb</sup>ɔn<sup>c</sup>.  
Inuktitut

Hapkua titiqqat pijumagupkit Inuinnaqtun, uvaptinnut hivajarlutit.  
Inuinnaqtun

kıspin ki nitawihtın ē nıhıyawıhk ōma ācimōwin, tıpwāsinān.  
nēhiyawēwin

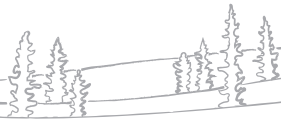
Tłıchq yatı k'èè. Dı wegodı newq dè, gots'ó gonede.  
Tłıchq

**Langues autochtones**  
request\_Indigenous\_languages@gov.nt.ca



# Le tourisme aux TNO

## Bilan de l'année 2024-2025



Le tourisme aux TNO a affiché une reprise en 2024-2025, dans la continuité du rebond observé lors de la saison 2024. D'après les données disponibles, les TNO sont désormais à 65 % des niveaux de fréquentation pré-pandémiques de 2019. La fréquentation a toutefois ralenti en 2024-2025, vraisemblablement en raison de l'anxiété suscitée par les feux de forêt et les inondations lors de la saison précédente.

### 75 600 visiteurs

5% growth compared to 2023

### Croissance de 5 % par rapport à 2023

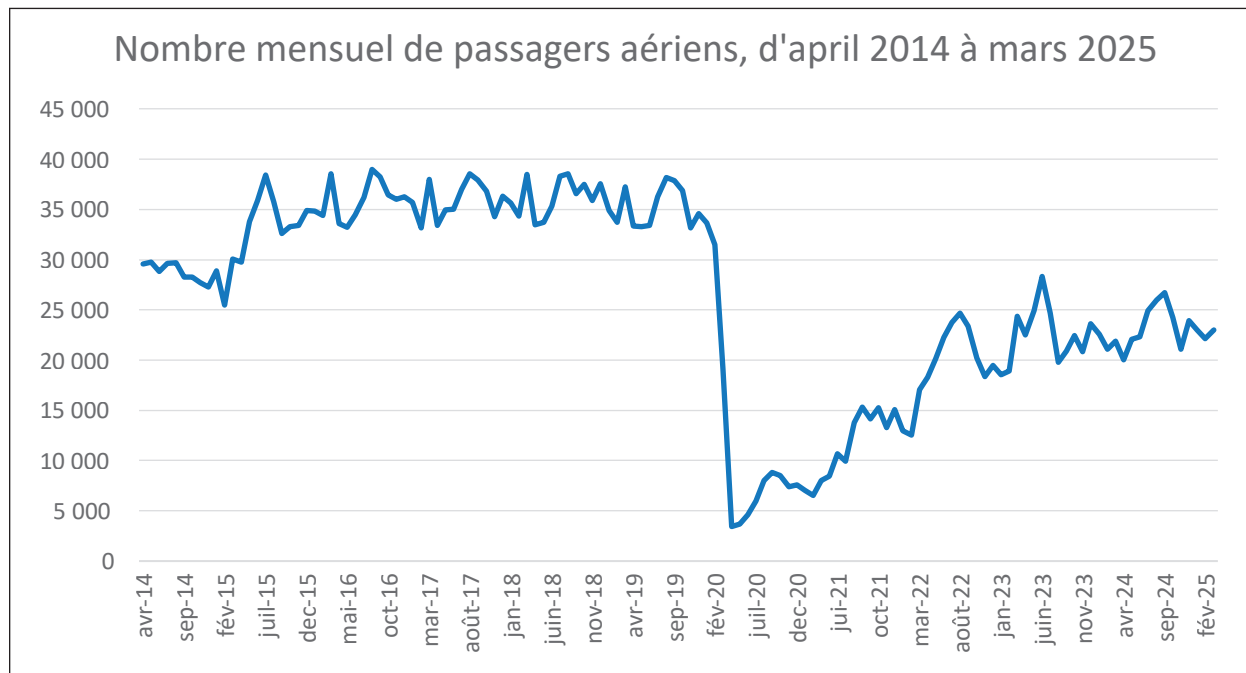
Croissance ajustée de 19 % par rapport à 2023\*

### Principaux indicateurs du tourisme

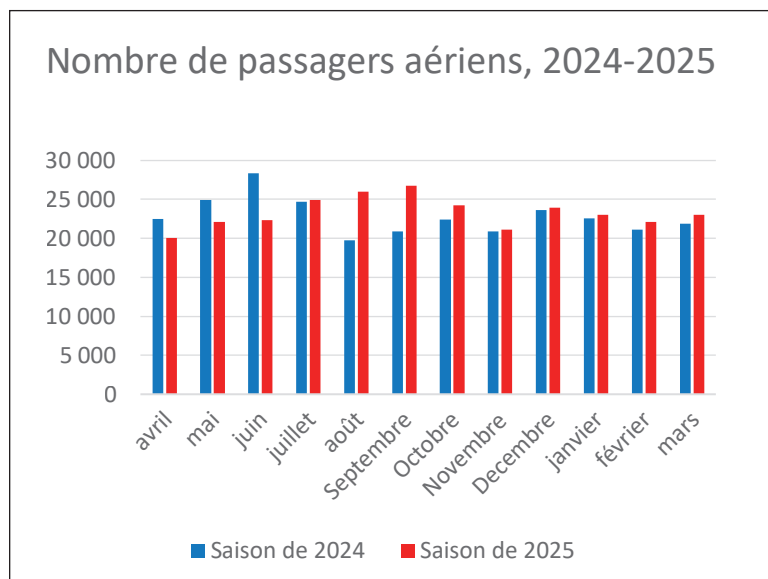
La plupart des indicateurs portent sur la période allant du 1er avril 2024 au 31 mars 2025, sauf indication contraire. Les données proviennent de différentes sources et peuvent faire l'objet de révisions de la part des fournisseurs. La collecte des données peut avoir lieu chaque mois, chaque trimestre, chaque année ou chaque saison.

\* Les niveaux de dépenses par visiteur ont été estimés avant 2024, en fonction de données historiques. En 2024, le sondage au départ de l'aéroport a été rétabli, permettant ainsi d'évaluer avec une plus grande précision les dépenses des touristes. Celles-ci semblent avoir augmenté au même rythme que l'inflation entre 2019 et 2024. La hausse des dépenses par visiteur s'établit à 8 %, du fait d'une augmentation de 5 % du nombre de visiteurs, d'une progression de 2 % de l'inflation et d'un accroissement de 3 % des montants déboursés par les visiteurs pour des expériences touristiques. Remarque : ces chiffres sont des estimations calculées à l'aide d'un modèle basé sur des données provenant de sources multiples, notamment le sondage au départ de l'aéroport des Territoires du Nord-Ouest, les permis des parcs des TNO, les données de Statistique Canada et les données sur les réservations, les permis de chasse et de pêche des TNO, AirDNA (un agrégateur de données sur les hôtels) et Diio LLC (fournisseur d'outils d'information sur le marché des compagnies aériennes).

## Déplacements et activités des voyageurs

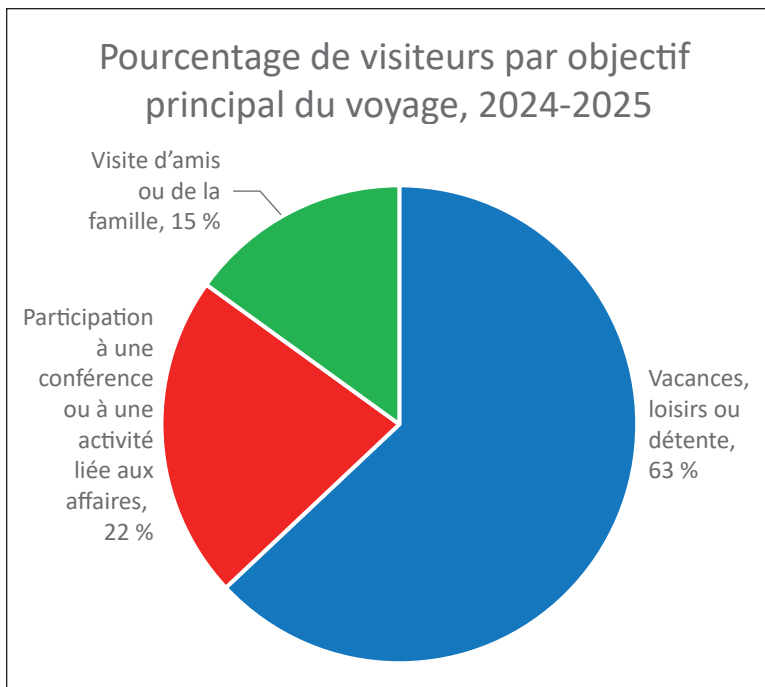


Graphique ci-dessus : La reprise des voyages en avion depuis la pandémie et les confinements a ralenti, et la tendance s'établit à environ 22 000 passagers par mois. Cette fourchette indique que la couverture médiatique des inondations et des feux de forêt survenus en 2023 continue d'altérer la perception et les habitudes des touristes.

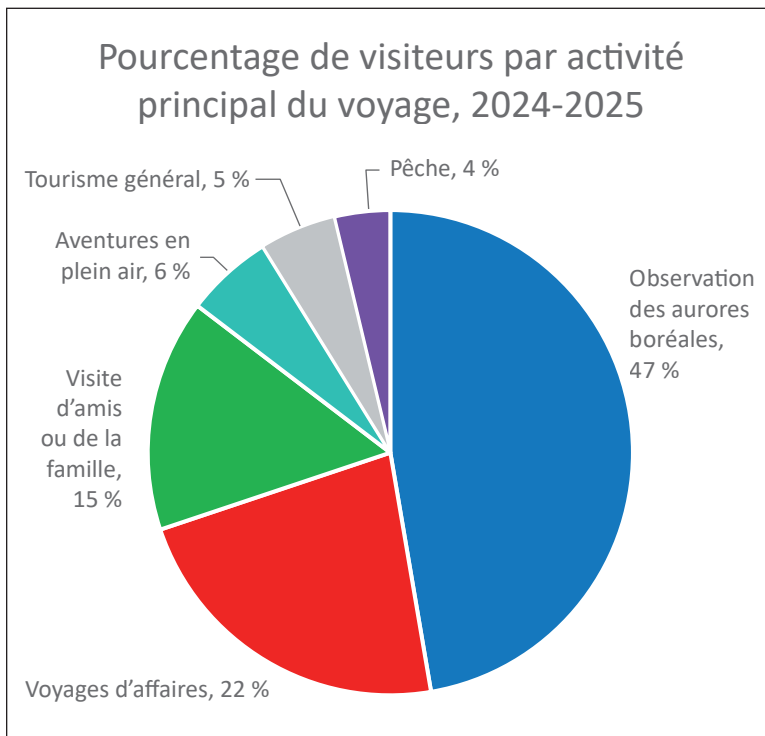


Graphique ci-contre : Les déplacements saisonniers en 2025 se sont rétablis après leur sous-performance des trois premiers mois par rapport à 2024. Les chiffres ont été élevés tout au long de l'été et ont maintenu leur progression lors du reste de l'année. Les forts taux de fréquentation à l'automne s'expliquent probablement par les chiffres décevants enregistrés l'année précédente, lorsque les feux de forêt étaient encore actifs et que les évacuations avaient entraîné des annulations d'août à octobre.

Il convient de noter que les chiffres ci-dessus incluent tous les voyageurs, y compris les travailleurs saisonniers, les personnes rendant visite à leur famille et d'autres voyageurs sans lien avec le tourisme.



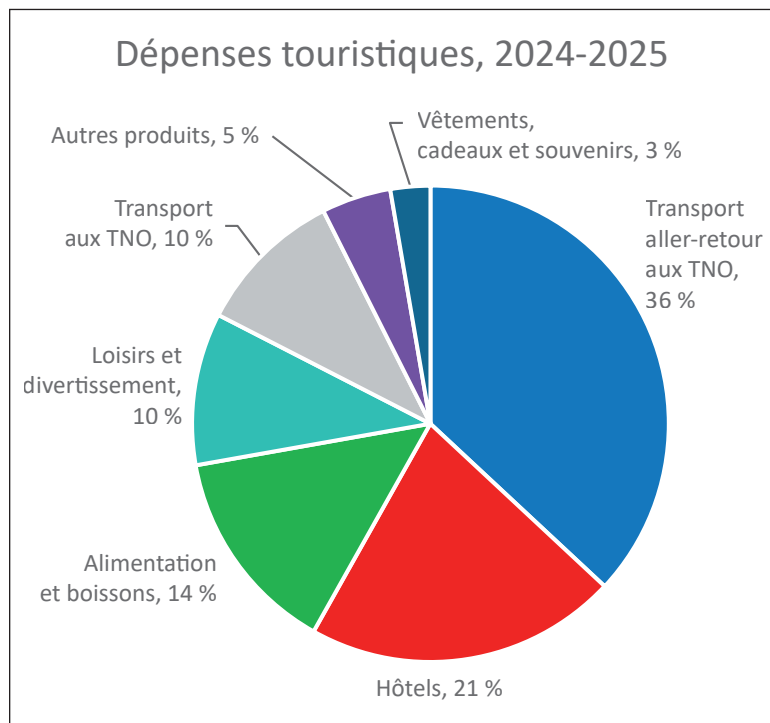
Au total, 63 % des visiteurs ont déclaré que les vacances, les loisirs ou les activités récréatives étaient le but principal de leur séjour. Les voyages d'affaires restent un motif important de visite aux TNO. Ils représentent 22 % des visiteurs, comparativement à 27 % avant la pandémie. À noter que le pourcentage de visiteurs a augmenté aussi bien pour les vacances, les loisirs ou les activités que pour des voyages d'affaires, ce qui démontre que les TNO suscitent un intérêt croissant dans ces deux catégories.



Les non-résidents de plus de 18 ans ont déclaré avoir participé à diverses activités pendant leur séjour aux TNO (à l'exclusion des travailleurs de l'extérieur des TNO).

L'observation des aurores boréales reste le principal motif de visite aux TNO pour les touristes – 47 % des cas –, ce qui représente une nette progression par rapport au taux de 41 % enregistré en 2023-2024. Les voyages d'affaires et les visites à des amis ou à des parents font également partie des principales raisons pour lesquelles les touristes ont visité les TNO. Ce taux est relativement stable d'année en année.

## Dépenses touristiques

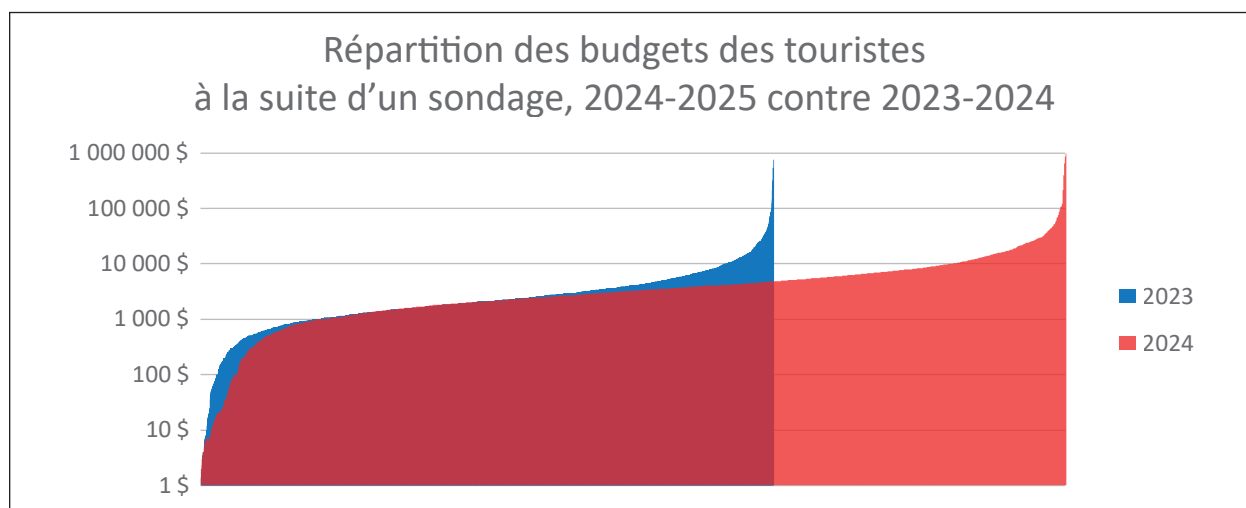


Les dépenses liées au transport aller-retour aux TNO ont baissé en pourcentage du budget total des voyageurs, chutant de 45 % en 2023-2024 à 36 % en 2024-2025. On a également constaté une baisse des dépenses liées à l'hébergement, qui sont passées de 25 % à 21 %. Ces deux baisses ont permis aux voyageurs de revoir à la hausse leur budget pour les loisirs et divertissements (passé de 6 % à 10 %), pour les déplacements à l'intérieur des TNO (passé de 5 % à 10 %) ainsi que pour les vêtements, cadeaux et souvenirs et pour les autres produits, dont le total est passé de 5 % à 8 %.

Budget médian des touristes en 2024 : **2 041 \$**

Durée médiane du séjour : **4 jours**

Nombre moyen de voyageurs par groupe : **1,93**

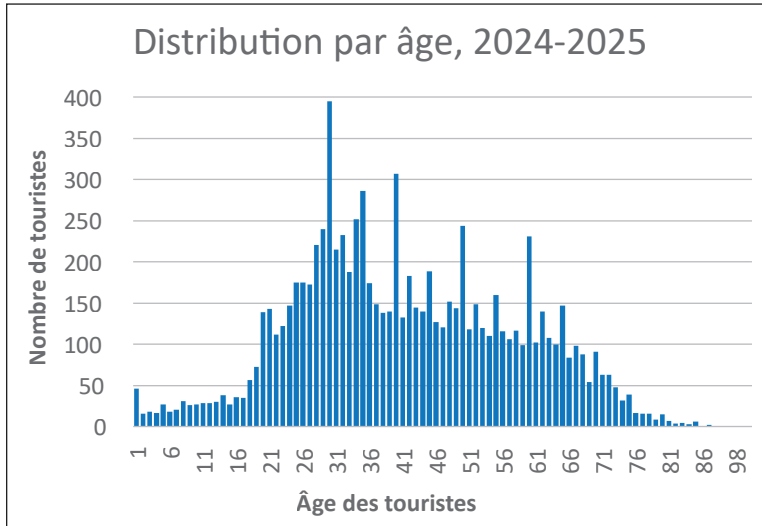


Les sondages font état d'un large éventail de budgets de voyage et de dépenses selon les différents types de touristes. Parmi ces derniers, certains ont indiqué que leur famille contribuait à payer le voyage, ce qui se traduit par une baisse des dépenses signalées dans les sondages. D'autres ont déclaré avoir fait des investissements aux TNO ou y avoir voyagé pendant de longues périodes. La différence entre les résultats du sondage de 2023 et ceux du sondage de 2024 tient en majeure partie à la reprise du sondage au départ de l'aéroport en juin 2024.

## Données démographiques sur les touristes

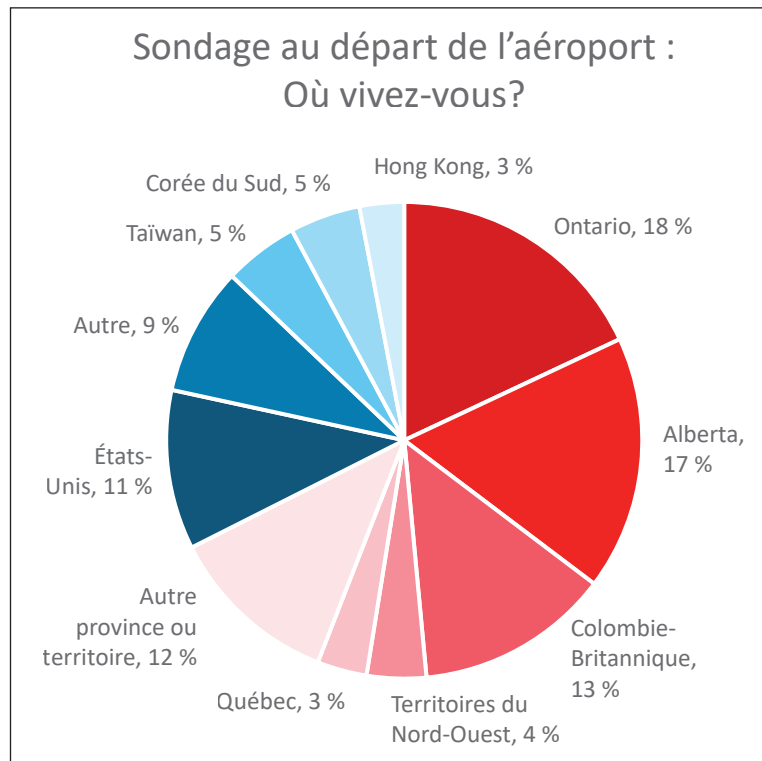
Âge moyen : **41,4**

Ratio hommes-femmes : **1:03**



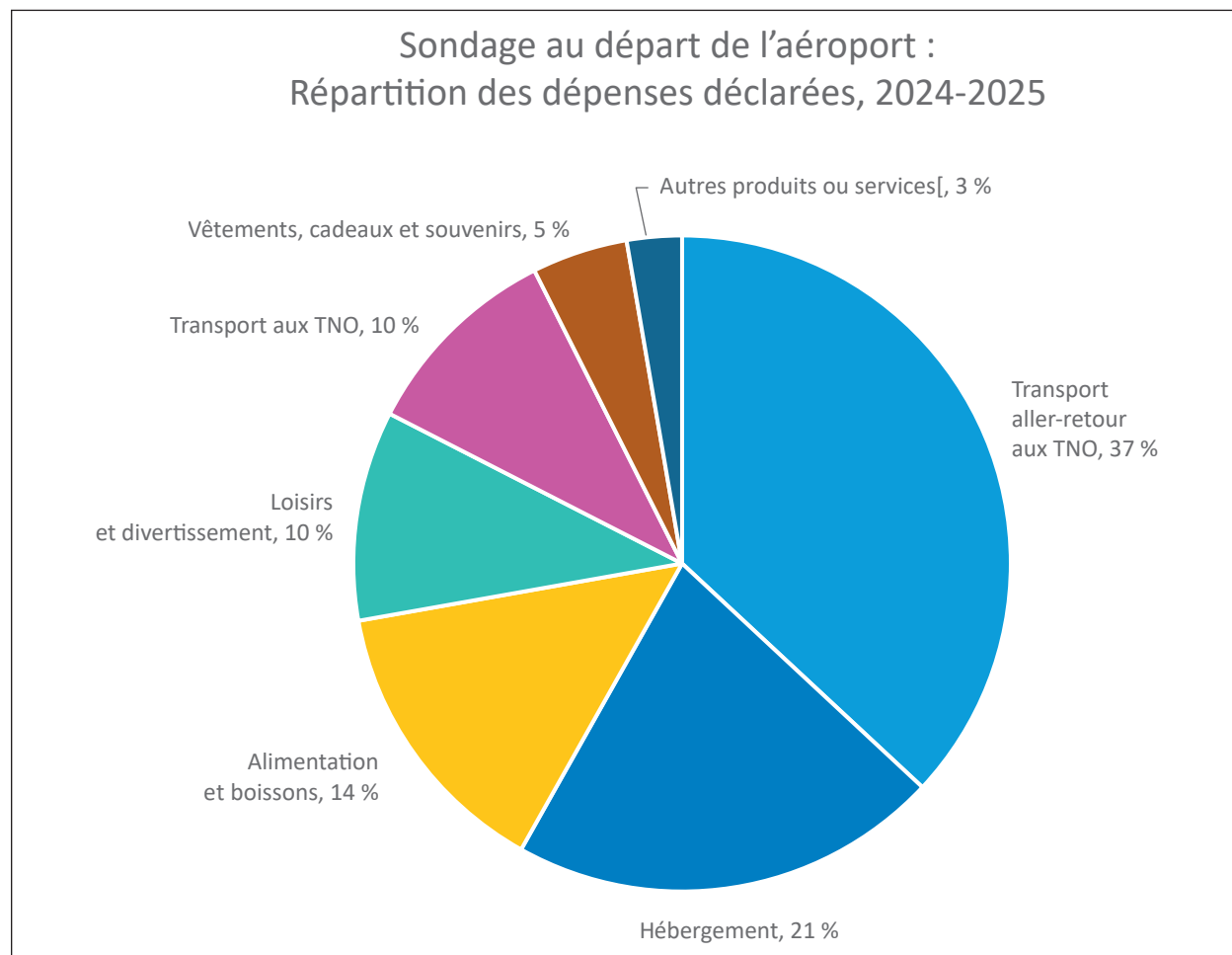
Les touristes ont, pour la majorité, entre un peu plus de 20 ans et 75 ans. L'intérêt pour Yellowknife semble être plus marqué chez les touristes âgés de 25 à 35 ans, tandis que les tendances parmi les autres tranches d'âge sont représentatives de la population dans son ensemble.

## Origine des touristes



Les Canadiens représentent la majeure partie des touristes visitant les TNO (60 %). Les États-Unis restent le principal pays d'origine des touristes internationaux, même si on note toutefois une forte présence des voyageurs originaires d'Extrême-Orient.

## Dépenses des visiteurs



Le transport est la principale dépense des touristes aux TNO, totalisant 37 % de toutes les dépenses. L'hébergement suit avec 21 % des dépenses.

\* Il convient de noter que les dépenses non divulguées ont été retirées des présentes données, car elles pourraient correspondre au total du voyage et, par conséquent, tomber dans l'une ou l'autre des catégories désignées du sondage. De plus, au sein même du sondage au départ de l'aéroport, certains répondants ont semblé confondre les « dépenses totales du groupe de voyageurs » avec les dépenses individuelles, ce qui a donné lieu à une déformation des chiffres relatifs aux dépenses. C'est pourquoi les chiffres médians des dépenses pour chaque sous-catégorie ont été utilisés au lieu des dépenses moyennes.

## Parcs TNO

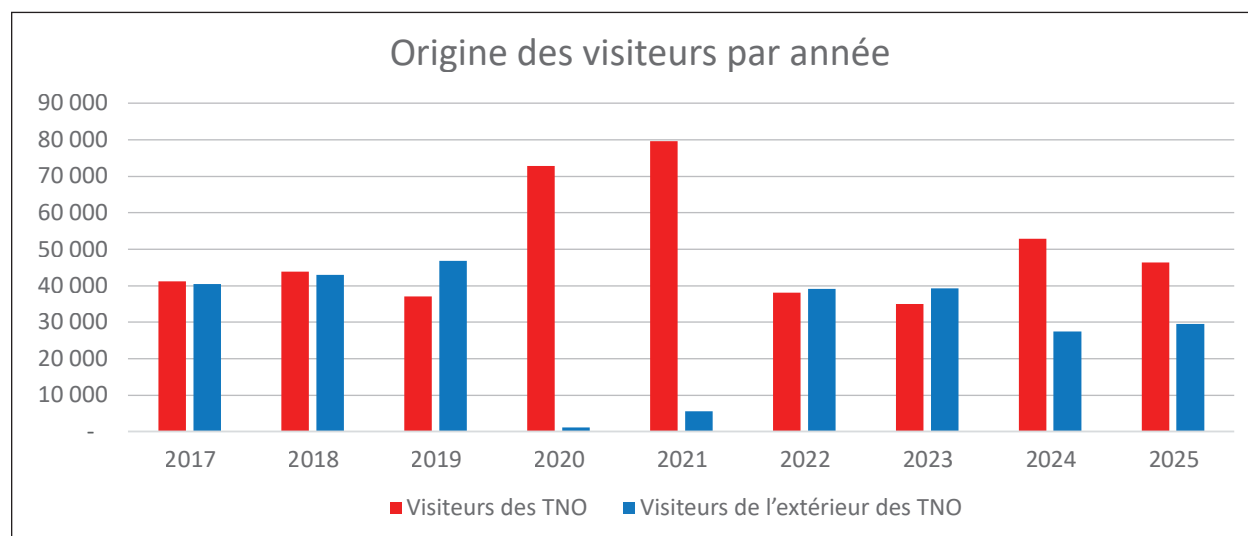
Nombre de visiteurs passant au moins une nuitée en 2025 : 75 984. Les visites ont augmenté de 0,3 %, soit de façon marginale par rapport à 2024.

N <sup>bre</sup> estimé de visiteurs ayant passé au moins une nuitée par région							
	2020	2021	2022	2023	2024	2025	Variation entre 2024 et 2025
Beaufort-Delta	2 694	3 630	10 053	13 796	5 040	5 410	7 %
Dehcho	4 387	4 676	4 848	4 592	2 841	3 223	13 %
Slave Nord	47 898	54 674	36 322	30 521	47 413	44 290	-7 %
Slave Sud	18 957	22 301	26 025	25 341	20 460	23 061	13 %
<b>Total global</b>	<b>73 936</b>	<b>85 282</b>	<b>77 248</b>	<b>74 250</b>	<b>75 754</b>	<b>75 986</b>	<b>0,3 %</b>

\* Les données de 2020 à 2024 ont été mises à jour pour être comparables aux données de la saison 2025 collectées par un logiciel plus performant. Auparavant, les totaux étaient basés uniquement sur les réservations et la taille du groupe. Les données tiennent désormais compte des nuitées par réservation afin de décrire plus précisément le nombre de visiteurs utilisant les parcs par jour.

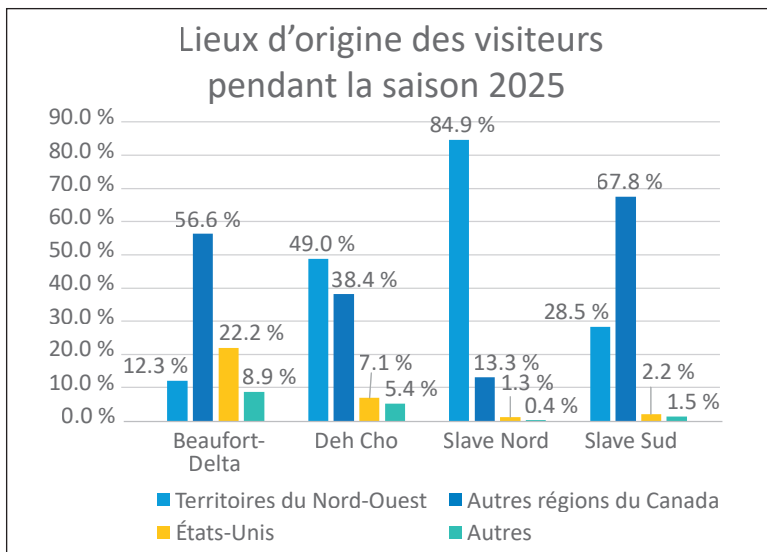
En 2025, on a constaté une hausse du nombre de visites dans les régions de Beaufort-Delta, du Dehcho et du Slave Sud.

À l'inverse, les visites des parcs situés dans la région du Slave Nord ont chuté de 7 % en 2025 par rapport à 2024.

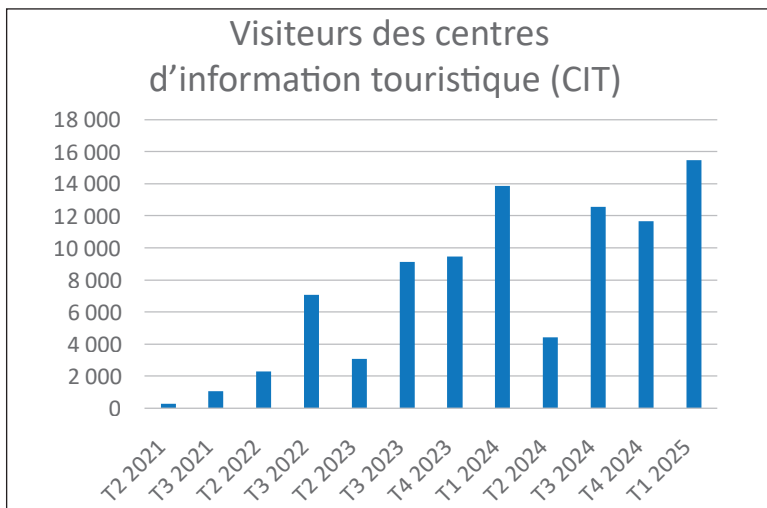


L'année 2025 est marquée par une redistribution des visites dans les différentes régions et les différents parcs plutôt que par une croissance globale. En effet, le nombre total de visiteurs ayant passé au moins une nuitée dans les parcs est resté inchangé, avec une progression de 0,3 % entre 2024 et 2025.

Il s'est donc opéré des changements importants concernant les destinations des visiteurs, mais aucune croissance de la demande globale n'a eu lieu.

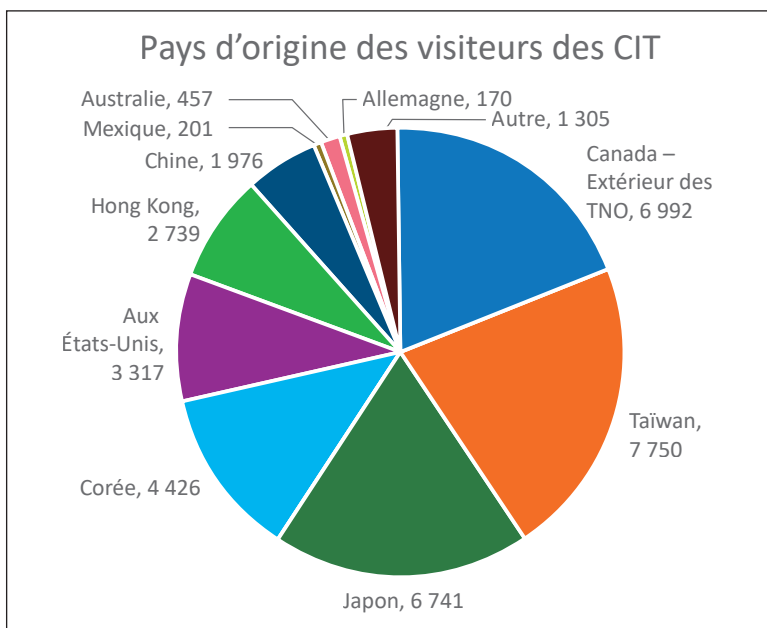


Les visiteurs des parcs déclarent être majoritairement des résidents des TNO, une tendance qui s'est maintenue en 2024-2025. Au total, 30 % des visiteurs des parcs venaient de l'Alberta et d'autres provinces et territoires canadiens. Les États-Unis représentent le groupe international de visiteurs le plus important.



## Centres d'information touristique (CIT)

La fréquentation des centres d'information touristique (CIT) continue de se redresser après le ralentissement pendant la pandémie. Cela indique qu'un plus grand nombre de visiteurs empruntent les routes et fréquentent les parcs des TNO\*.



\* Il est à noter qu'en raison de retards dans la transmission des données, le graphique ne contient pas toutes les données relatives aux visiteurs des CIT.

Les Canadiens restent les principaux visiteurs des CIT. Un grand nombre de visiteurs des CIT viennent des États-Unis, du Japon, de Taïwan, de Hong Kong, de la Corée et de la Chine.