



Le tourisme aux TNO : Bilan de l'année 2019-2020

Le tourisme aux Territoires du Nord-Ouest (TNO) a subi une baisse du nombre de visiteurs et des dépenses des touristes en raison de la pandémie de COVID-19 qui a commencé à affecter les déplacements et le tourisme au début de 2020. L'Organisation mondiale de la santé (OMS) a déclaré qu'il s'agissait d'une pandémie mondiale le 11 mars 2020 et la fermeture des frontières et les restrictions sur les voyages ont suivi peu après.



117 620

-2 % par rapport à
l'année précédente

**N^{BRE} TOTAL DE
TOURISTES**



**204,6
MILLIONS
DE \$**

-3 % par rapport à
l'année précédente

**TOTAL DES DÉPENSES
DES TOURISTES**

Indicateurs clés en tourisme

La période concernée pour ces indicateurs va du 1^{er} avril 2019 au 31 mars 2020, sauf indication contraire.

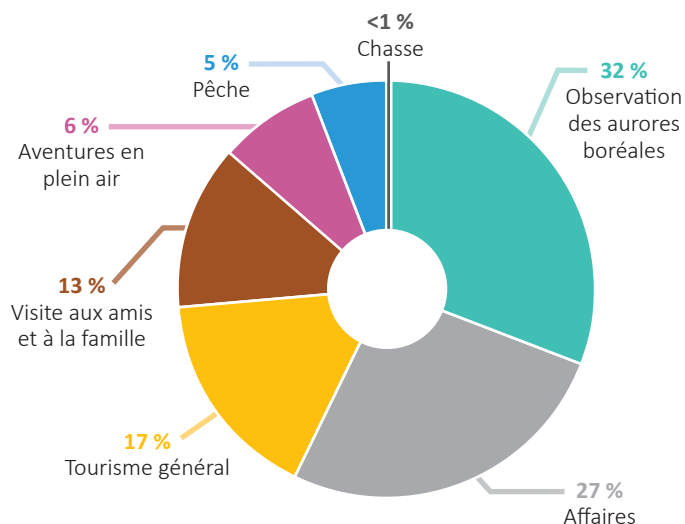
Le service de recherche et de planification de la Division du tourisme et des parcs compile les statistiques clés sur les principaux aspects du secteur du tourisme aux Territoires du Nord-Ouest (TNO), et produit des rapports à partir de ces données. Les données proviennent de différentes sources et peuvent faire l'objet de révisions de la part des fournisseurs. La collecte des données varie et peut avoir lieu chaque mois, chaque trimestre, chaque année ou chaque saison.

Photo : Yuichi Takasaka.

Ces estimations sont calculées à l'aide d'un modèle basé sur des données provenant de multiples sources, y compris le Sondage au départ de l'aéroport des TNO de 2015 à 2019, les permis d'utilisation des parcs des TNO de 2015 à 2019, les permis de pêche des TNO de 2015 à 2019, les permis de chasse des TNO de 2015 à 2019, les sondages de fin de voyage aux TNO de 2014-2015, les sondages auprès des visiteurs arrivés par la route aux TNO de 2014 à 2017, et de Diio LLC, principal fournisseur de renseignements sur le marché des transports aériens (passagers à l'échelle internationale).

Objectif principal du voyage et transport

% DE TOURISTES SELON LEUR OBJECTIF DE VOYAGE



	NBRE DE TOURISTES	VARIATION PAR RAPPORT À L'ANNÉE PRÉCÉDENTE
Observation des aurores boréales	37 100	-11 %
Tourisme général	20 100	12 %
Visite aux amis et à la famille	15 000	-4 %
Aventures en plein air	7 300	1 %
Pêche	5 300	10 %
Chasse	520	2 %
Nbre total de voyageurs pour le tourisme	85 320	-3 %
Nbre total de voyageurs d'affaires	32 300	-1 %
Total des voyageurs	117 620	-2 %



COMMENT VIENNENT-ILS AUX TNO?

76 % par avion
24 % par la route

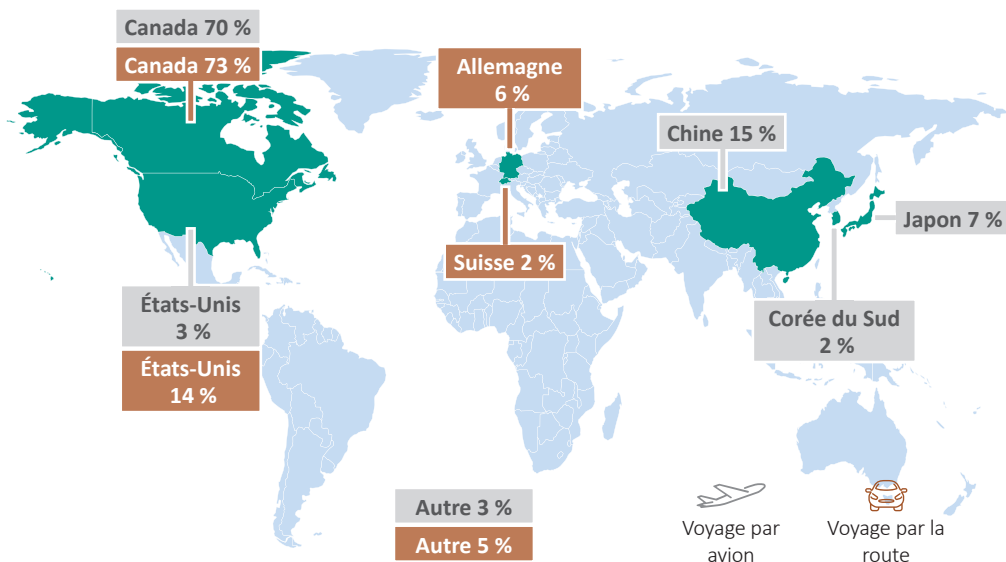
Les segments les plus importants des objectifs principaux des voyages incluent l'observation des aurores boréales, les déplacements d'affaires, le tourisme général et les visites aux amis et à la famille. Plus des trois quarts des voyageurs arrivent aux TNO par avion.

La majorité des touristes sont canadiens et viennent d'autres provinces et territoires. Ceux qui arrivent par avion sont principalement les touristes asiatiques, qui représentent une part élevée (24 %).

Photo : Ben Weiland.

L'origine des visiteurs voyageant par avion provient du Sondage au départ de l'aéroport réalisé par l'aéroport de Yellowknife; en ce qui concerne les voyageurs en voiture, les données se basent sur les permis d'utilisation des parcs ténois pour la saison de 2019. Les données ne comprennent pas les résidents des TNO.

D'OÙ VIENNENT-ILS?



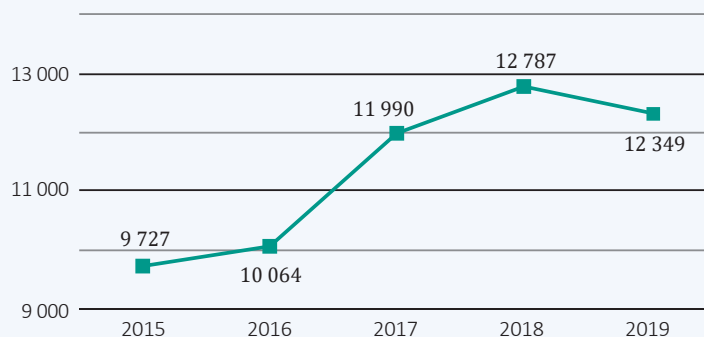
Parcs TNO

N ^{BRE} DE CAMPEURS ESTIMÉ	2015	2016	2017	2018	2019	VARIATION PAR RAPPORT À L'AN DERNIER	VARIATION SUR 5 ANS
Région de Beaufort-Delta	2 441	2 687	2 526	5 615	6 292	12 %	158 %
Région du Dehcho	1 960	2 139	2 335	2 156	1 931	-10 %	-1 %
Région du Slave Nord	13 794	13 675	17 631	16 623	15 430	-7 %	12 %
Région du Slave Sud	10 187	10 656	12 559	12 133	11 596	-4 %	14 %
Total des campeurs	28 382	29 157	35 051	36 527	35 249	-3 %	24 %

PERMIS (NUITS DE CAMPING)	2015	2016	2017	2018	2019	VARIATION PAR RAPPORT À L'AN DERNIER	VARIATION SUR 5 ANS
Région de Beaufort-Delta	1 080	1 192	1 129	2 486	2 741	10 %	154 %
Région du Dehcho	767	835	968	845	757	-10 %	-1 %
Région du Slave Nord	4 039	4 000	5 163	4 877	4 527	-7 %	12 %
Région du Slave Sud	3 841	4 037	4 730	4 579	4 324	-6 %	13 %
Total des permis délivrés	9 727	10 064	11 990	12 787	12 349	-3 %	27 %



N^{BRE} TOTAL DE PERMIS DÉLIVRÉS POUR LES PARCS DES TNO



N^{BRE} TOTAL DE CAMPEURS

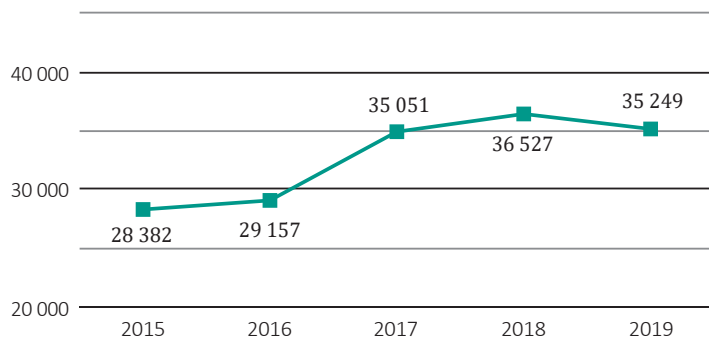
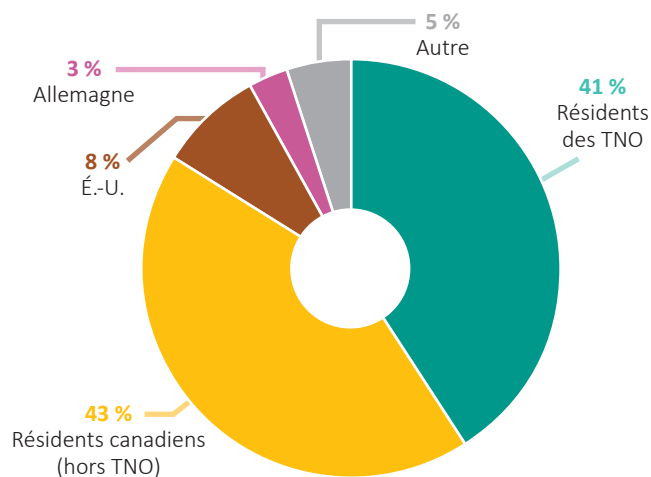


Photo : Colin Field.

Parcs des TNO : le nombre de campeurs est estimé en fonction des permis d'utilisation des parcs et terrains de camping des TNO et de la taille moyenne du groupe de campeurs connue depuis 2013.

ORIGINE DU DÉTENTEUR DE PERMIS (2019)



Centres d'information touristique

N ^{BRE} DE TOURISTES	2015	2016	2017	2018	2019
60 ^e parallèle	18 050	19 205	à déterminer	à déterminer	33 763
Fort Simpson	1 083	349	1 232	1 533	1 204
Hay River	n. d.	876	1 657	4 473	4 094
Nitainlaih	1 243	1 244	1 087	1 863	1 624
Norman Wells	1 500	918	n. d.	n. d.	n. d.
Région de l'Arctique de l'Ouest (Inuvik)	4 128	4 716	4 994	7 114	5 149
Route Dempster des TNO (Dawson City)	7 888	8 107	8 964	10 444	10 329
Yellowknife	40 759	50 233	4 416	25 264	38 163

Les statistiques sur les centres d'information touristique sont basées sur une année civile pour tous les visiteurs, y compris les résidents ténois; aucune donnée disponible pour Norman Wells après 2016. À Yellowknife, en 2017, le Centre d'information touristique Northern Frontier a fermé, et la responsabilité des services qu'il offrait a été transférée à la Ville de Yellowknife; les données sont limitées et devraient être utilisées avec prudence.



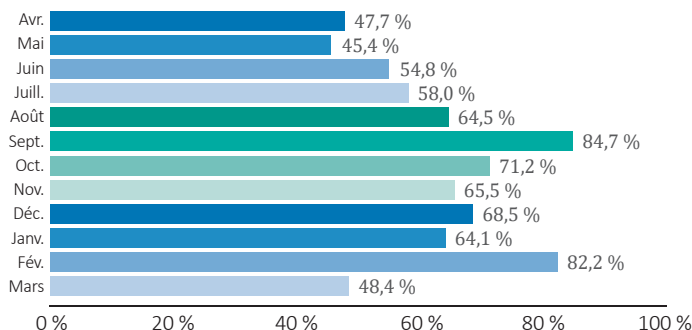
Photo : George Fischer (en haut à gauche); Corey Myers (en bas à gauche); et Bill Braden (à droite).

Chiffres des centres d'information touristique : les données sur les visiteurs sont fournies par chaque centre et incluent les résidents des TNO.

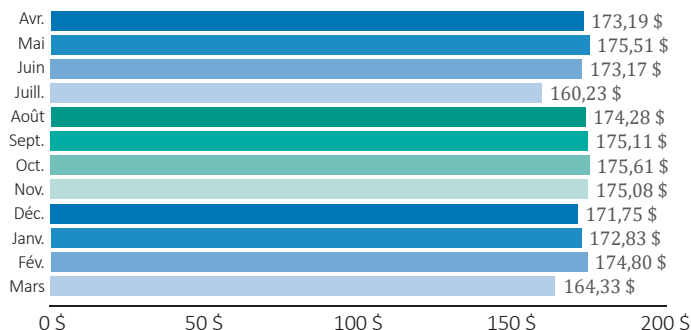
Hébergement

Taux d'occupation des hôtels à Yellowknife

TAUX D'OCCUPATION



TAUX QUOTIDIEN MOYEN D'UNE CHAMBRE D'HÔTEL



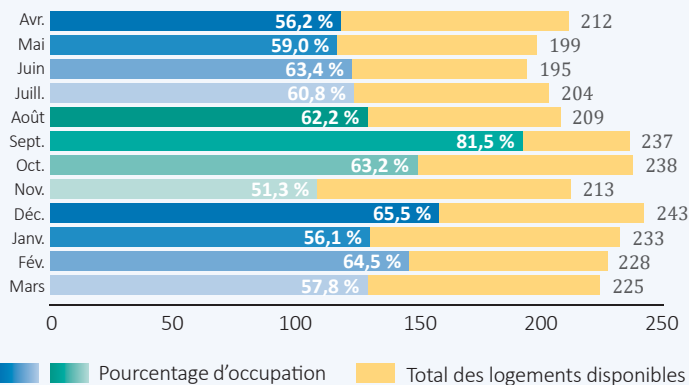
OCCUPATION	AVR.	MAI	JUIN	JUILL.	AOÛT	SEPT.	OCT.	NOV.	DÉC.	JANV.	FÉV.	MARS
Variation par rapport à l'an dernier	-18,1 %	-18,9 %	-16,1 %	3,3 %	-13,5 %	-6,2 %	-5,8 %	0,3 %	-1,7 %	2,5 %	-0,7 %	-36,7 %

TAUX PAR CHAMBRE	AVR.	MAI	JUIN	JUILL.	AOÛT	SEPT.	OCT.	NOV.	DÉC.	JANV.	FÉV.	MARS
Variation par rapport à l'an dernier	3,3 %	4,6 %	2,9 %	-3,9 %	0,5 %	1,2 %	2,3 %	2,6 %	1,3 %	0,5 %	-1,0 %	-7,5 %

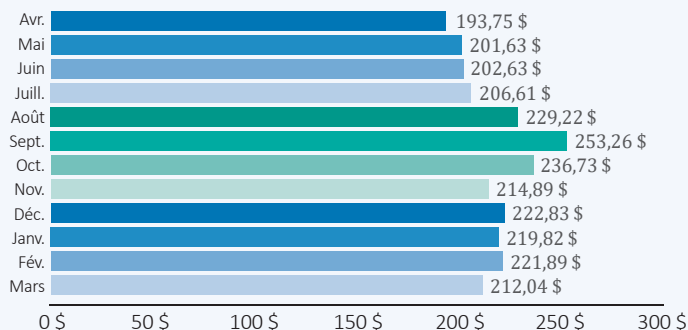
Taux d'occupation AirBnB/VRBO à Yellowknife

TAUX POUR UN LOGEMENT ENTIER	AVR.	MAI	JUIN	JUILL.	AOÛT	SEPT.	OCT.	NOV.	DÉC.	JANV.	FÉV.	MARS
Variation par rapport à l'an dernier	1,1 %	1,2 %	0,5 %	1,8 %	13,1 %	0,7 %	9,8 %	7,5 %	12,1 %	12,1 %	-1,9 %	-3,3 %

TAUX D'OCCUPATION ET LOGEMENTS DISPONIBLES



TAUX QUOTIDIEN MOYEN D'UN LOGEMENT ENTIER

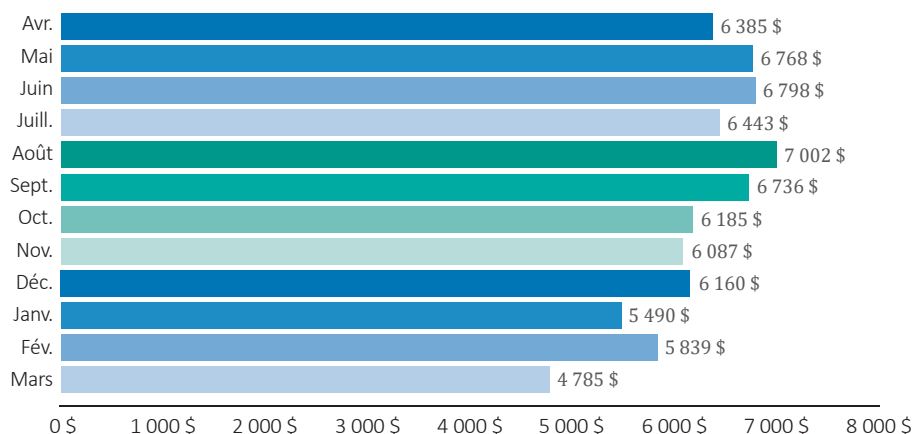


Les données sur les hôtels proviennent de STR Inc. et représentent environ 60 % des chambres d'hôtel disponibles à Yellowknife.

Les données sur AirBnB et VRBO proviennent de AirDNA et concerne uniquement Yellowknife.

Nourriture et boissons

REÇUS MENSUELS DES SERVICES DE RESTAURATION ET DES DÉBITS DE BOISSONS AUX TNO (non corrigés, en milliers de dollars)



VARIATION DE LA NOURRITURE ET DES BOISSONS PAR RAPPORT À L'AN DERNIER

Avril	10,2 %
Mai	8,7 %
Juin	2,7 %
Juillet	-0,7 %
Août	7,2 %
Septembre	4,5 %
Octobre	-3,8 %
Novembre	-5,2 %
Décembre	-4,9 %
Janvier	-8,2 %
Février	-6,2 %
Mars	-32,8 %

Volumes de passagers

VOLUMES DE PASSAGERS EN 2019-2020 DANS LES AÉROPORTS RÉGIONAUX ET VARIATION PAR RAPPORT À L'ANNÉE PRÉCÉDENTE

	AVR.	MAI	JUIN	JUILL.	AOÛT	SEPT.	OCT.	NOV.	DÉC.	JANV.	FÉV.	MARS	TOTAL
Aéroport de Yellowknife	25 863	24 618	24 909	27 044	28 892	29 813	28 358	26 376	26 944	24 973	24 747	14 174	306 711
	1,6 %	3,2 %	-2,6 %	-3,1 %	0,8 %	6,1 %	-1,7 %	-4,8 %	-7,8 %	-4,1 %	-7,3 %	-53,3 %	-6,6 %
Fort Simpson	1 116	1 162	1 115	1 205	1 148	1 091	1 168	1 123	1 097	1 045	931	6	12 207
	-0,1 %	0,4 %	1,3 %	1,7 %	-1,8 %	5,4 %	1,6 %	0,9 %	2,6 %	-2,0 %	-7,2 %	-99,5 %	-8,1 %
Fort Smith	1 722	1 795	1 671	1 844	1 777	1 681	1 775	1 626	1 749	1 666	1 435	510	19 251
	-7,3 %	-5,0 %	-7,8 %	-5,6 %	-7,0 %	0,7 %	-5,1 %	-8,5 %	2,2 %	-5,1 %	-9,1 %	-70,3 %	-10,5 %
Hay River	2 423	2 527	2 371	2 621	2 470	2 352	2 543	2 370	2 383	2 270	1 948	546	26 824
	0,9 %	0,2 %	0,6 %	2,5 %	-3,1 %	5,9 %	1,6 %	-2,0 %	5,9 %	-2,6 %	-11,0 %	-77,3 %	-6,5 %
Inuvik	3 705	4 811	4 678	4 950	4 933	4 430	4 738	5 877	3 515	3 556	2 577	1 590	49 360
	-15,0 %	-15,0 %	-16,9 %	-14,2 %	-4,5 %	-1,0 %	-3,2 %	26,7 %	-21,3 %	-21,7 %	-27,8 %	-57,4 %	-13,3 %
Norman Wells	2 367	2 596	2 534	2 793	2 759	2 256	2 568	2 580	2 185	2 277	2 057	1 811	28 783
	23,5 %	-5,7 %	-0,4 %	-7,5 %	-12,3 %	-12,1 %	-12,7 %	11,5 %	4,7 %	-6,1 %	-7,0 %	-24,1 %	-5,0 %

Les reçus mensuels des services de restauration et des débits de boissons aux TNO proviennent du tableau 21-10-0019-01 (x 1 000) du document Enquête mensuelle sur les services de restauration et débits de boissons de Statistique Canada (x 1 000).

Les volumes des passagers aériens proviennent de Diio, principal fournisseur de renseignements sur le marché des transports aériens et de rapports sur la circulation des passagers aériens dans le monde; les données incluent tous les voyageurs, y compris les résidents des TNO.